

# **Program for intern overvågning i Vores Elnet A/S**

---

## **Indledning**

Som elnetselskab skal Vores Elnet A/S i henhold til elforsyningslovens § 20 a efterleve en række bestemmelser med henblik på at forhindre diskriminerende adfærd. Vores Elnet skal bl.a. opstille et program for intern overvågning, der beskriver selskabets tiltag for at efterleve loven og tilhørende bekendtgørelse for at forhindre diskriminerende adfærd.

Bekendtgørelse nr. 1615 af 4. december 2023, og tilhørende vejledning VEJ 9089 20. februar 2024 fastsætter for det interne overvågningsprogram. Det overordnede formål med programmet er at sikre, at Vores Elnet ikke udviser diskriminerende adfærd. Programmet skal desuden beskrive, hvordan det sikres, at reglerne i programmet overholdes, uanset om det er en intern eller ekstern part, der udfører opgaven.

Programmet fastlægger de ansattes specifikke forpligtelser og skal ses i sammenhæng med Vores Elnets forretningsgange og personalehåndbog. Heri beskrives, hvilke oplysninger, der er fortrolige, og at de ansatte i deres kontakt med kunderne ikke må favorisere koncerninterne selskaber eller andre kommercielle selskaber.

For at forhindre diskriminerende og dermed konkurrenceforvridende adfærd skal Vores Elnet være uafhængig med hensyn til retslig form, organisation og beslutningstagning af andre aktiviteter i koncernen.

En gang årligt, senest den 31. maj, indsender Vores Elnet jævnfør de gældende regler en årsrapport for intern overvågning til Forsyningstilsynet. Herefter offentliggøres årsrapporten på Vores Elnets hjemmeside.

## **Organisering af arbejdet med intern overvågning**

Det overordnede ansvar for overvågningsprogrammet er placeret hos direktøren for Vores Elnet. Udformning og kontrol varetages af teknisk controller, som løser opgaven i tæt samspil med ledelsen i Vores Elnet samt i samspil med cheferne i de afdelinger og funktioner i koncernen, der på kontrakt løser opgaver for Vores Elnet. Teknisk controller er udnævnt til uafhængig intern overvågningsansvarlig. For at sikre den overvågningsansvarliges uafhængighed er funktionen placeret i en stabsfunktion under direktøren for Vores Elnet.

Som led i udarbejdelsen og kontrollen af programmet for intern overvågning er der nedsat en intern overvågningsgruppe, der består af direktører fra berørte afdelinger. Medlemmerne i overvågningsgruppen fungerer som ambassadører for programmet i deres respektive forretningsområder. De har således fokus på, at programmet overholdes og er behjælpelig med råd og vejledning samt oplysninger om programmet til alle relevante medarbejdere. Det er også gruppens formål at indsamle erfaringer og evaluere programmet, således at det løbende tilpasses og forbliver et dynamisk værktøj.

## **1. Krav til habilitet, fastlagt arbejdsdeling, beslutningskompetence og neutral adfærd**

Når direktøren og evt. vice- og underdirektører samt ledende medarbejdere ansættes i netselskabet sikres i ansættelsesprocessen at vedkommende ikke direkte eller indirekte deltager i ledelsen eller driften af et selskab som:

- Varetager konkurrenceudsatte elektricitetsaktiviteter
- Udfører opgaver for netselskabet og ikke er en virksomhed med bevilling til netvirksomhed.
- Direkte og indirekte ejerandele eller deltager i en selskabsmæssigt forbundet virksomhed, der er nævnt i de 2 ovennævnte bullets.

Direktionsinstruks for Vores Elnet A/S beskriver hvordan kravene til og arbejdsdelingen mellem bestyrelse og direktionen er - herunder netvirksomhedens selvstændige og uafhængige beslutningskompetence og hvordan, der udøves en neutral adfærd.

Instruksen beskriver arbejdsdelingen mellem bestyrelse og direktion. Den indeholder bestyrelsens og direktionens beslutningskompetence - både emne og beløbsmæssig.

## **2. 2 uafhængige bestyrelsesmedlemmer**

I forbindelse med udpegning af bestyrelsen af netselskabet sikres at mindst 2 bestyrelsesmedlemmer er uafhængige jf. §5, stk. 4 i netvirksomhedsbekendtgørelsen.

## **3. Bestyrelsen har tilstrækkelig viden**

Et notat til bestyrelsen i Vores Elnet redegør for bestemmelsen. Det konkluderes at bestyrelsen på nuværende tidspunkt har tilstrækkelig viden i form af Direktør, Bestyrelsesmand samt bestyrelsesmand Lone Hjort, der alle har stor viden på området.

Øvrige bestyrelsesmedlemmer tilbydes deltagelse på kursus i Green Power Denmark. Bestyrelsesmedlemmer anbefales at gennemføre e-learning omkring Intern Overvågning.

## **4. Direktion og ledende medarbejdere kan handle uafhængigt**

Direktionsinstruks for Vores Elnet A/S dækker både forholdet vedrørende direktionen og direktionens forpligtelse til at sikre at ledende medarbejders uafhængighed.

## **5. Adgang til distributionsnettet**

Netselskaberne skal iværksætte tiltag, som sikrer at netselskabet giver adgang til elnettet på lige vilkår. Tiltagene skal desuden sikre, at der ikke sker forskelsbehandling i forbindelse med vedligeholdelse og udbygning af elnettet.

Risiko for diskriminerende adfærd kan f.eks. forekomme i følgende situationer:

- Adgang til elnettet
- Tilslutning af nye netkunder
- Vedligeholdelse af elnettet
- Udbygning af elnettet

**A. Hvilke tiltag er egnede til at sikre, at netadgang sker på ikke-diskriminerende vilkår?**

Generelt er adgang, tilslutning, vedligeholdelse og udbygning beskrevet i "Net-selskabets bestemmelser for tilslutning til og brug af distributionsnettet"(Tilslutningsbestemmelser). Tilslutningsbestemmelserne fremgår af Vores Elnets hjemmeside.

Når en netkunde ønsker en ny tilslutning eller ønsker en eksisterende netkunde en udvidelse, har Vores Elnet pligt til at give adgang til elnettet inden for bevillingsområdet under opfyldelse af den til enhver tid gældende Netbenyttelsesaftale og Tilslutningsbestemmelser. Der må således ikke ske diskriminering af nye netkunder f.eks. med hensyn til betaling for tilslutning eller hastigheden, hvorved netkunden bliver tilsluttet.

Til daglig brug er udarbejdet en procedure, som beskriver den standardiserede tilslutningsproces som bruges hos Vores Elnet.

Ansøgningers liggetid følges som KPI på tavlemøder.

Spørgsmål om nettilslutning på B- og C-niveau drøftes i en gruppe, som er bemandet med medarbejdere fra alle afdelinger i Teknik. Gruppen sikrer at netadgangen er ens overalt i Teknik. Tilslutninger på A-niveau er forankret i Netplanlægningsafdelingen.

**B. Hvilke tiltag er egnede til at sikre at vedligeholdelse af elnettet gennemføres på en ikke-diskriminerende måde?**

Vores Elnet skal sørge for at elnettet vedligeholdes, sådan at leveringssikkerheden fastholdes på et højt niveau. En nedprioritering af vedligeholdelsen af elnettet i f.eks. et tyndt befolket område må ikke finde sted, blot fordi én defekt kun vil berøre få kunder. En nedprioritering betragtes som diskrimination af netkunder.

Vores Elnet handler rimeligt og rationelt i henhold til gældende infrastruktur og geografi, så der ikke sker nedprioritering med baggrund i usaglige hensyn.

Periodiske eftersyn af netanlæg følger som minimum de terminer og procedurer, som er beskrevet af fabrikanten eller leverandøren. I henhold til stærkstrømsbekendtgørelsen har Vores Elnet lavet en risikovurdering for de enkelte elanlæg. Bl.a. På baggrund af denne laves den årlige vedligeholdelsesplan.

Driftsafdelingen skal sikre at elnettet vedligeholdes, sådan at det lever op til Vores Elnets krav og mål for forsyningssikkerhed. Alle berørte netkunder, såvel store som

små, informeres om eventuelle planlagte netafbrydelser i forbindelse med eftersyn og vedligeholdelsesarbejde.

Vedligeholdelse udføres efter følgende retningslinjer:

1. Intervaller og omfang i henhold til lovgivning
2. Fabrikanten/leverandørens anbefalinger
3. Branchestandarder
4. Egne erfaringer

Det er Vores Elnets mål at have en så høj forsyningssikkerhed, at Vores Elnet ikke bliver pålagt effektiviseringskrav i henhold til Forsyningstilsynets benchmark af netelskaber om kvalitet i levering af elektricitet.

Vores Elnet foretager systematisk registrering af udetider på ledningsnettet efter Forsyningstilsynets retningslinjer for benchmark af selskabernes kvalitet i levering af elektricitet på enkeltkundeniveau. Antal berørte netkunders afbrudshyppighed og varighed opsummeres ud fra antal berørte transformerstationer, som har været afbrudt samt ud fra berørte lavspændingsafgange.

### **C. Hvilke tiltag er egnede til at sikre, at en gennemførelse af en udbygning af nettet sker på en ikke-diskriminerende måde?**

For at sikre at alle netkunder inden for bevillingsområdet har adgang til nettet skal Vores Elnets net løbende udbygges. Udbygningen foregår til forsyning af bl.a. nye boliger eller udvidelser hos eksisterende erhvervsvirksomheder eller ved opførelse af produktionsanlæg som decentrale kraftvarmeanlæg, vindmøller eller solcelleparker.

Vores Elnet skal således i sin planlægning sikre, at nettet udbygges sådan at nye netkunder eller producenter kan tilsluttes nettet inden for en rimelig frist, og at eksisterende netkunder kan få eller levere den mængde elektricitet, som de har behov for.

Vores Elnet foretager den nødvendige koordinering med myndigheder, som involveres ved udbygning af nettet. Hvert 3. år foretager Vores Elnet en systematisk gennemregning og revurdering af nettet. Der udarbejdes investeringsplaner 10 år frem og foretages systematisk vedligehold af elnettet og stationer.

I forbindelse med den årlige budgetlægning fastsættes det kommende års investeringer i anlæg og i driftsbudgettet. Desuden opdateres her den 10-årige investeringsplan. På baggrund heraf fastsættes ressourcer til Projekt- og Driftsafdelingen samt til Installation og Måleteknik.

Vores Elnet foretager hver måned en opdatering af tilvæksten i nyttilsluttede netkunder. Sker der væsentlige ændringer i såvel opadgående som nedadgående retning vurderes det kvartalsvis om estimatet for årets investeringer skal ændres.

Opfølgning af de iværksatte procedurer foretages hvert kvartal i forbindelse med kvartalsrapportering, hvor estimatet for året vurderes og justeres i overensstemmelse med ændringen i tilmeldte industrinetkunder og almindelige netkunder.

Løbende følges kommunernes kommune- og lokalplaner. De indgår i planlægningsarbejdet frem mod budgetlægningen.

Omkostninger til drift og til udbygning af elnettet følges nøje på tavlemøder, hvor relevante KPI'ere beskriver udviklingen.

**D. Hvilke tiltag er egnede til at sikre, at der ikke sker forskelsbehandling af nettets brugere ved nettilslutning?**

De gældende dokumenter Netbenyttelsesaftale og Tilslutningsbestemmelser ligger på [www.voreselnet.dk](http://www.voreselnet.dk) og kan udleveres til netkunder uden betaling.

Netplanlægningsafdelingen sikrer, via en langsigtet planlægning, at nettet udbygges, så det fremadrettet kan tilfredsstille nuværende og kommende netkunders behov for elektricitet. Projektafdelingen står for projektering og udbygningen af nettet i forbindelse med nye nettilslutninger.

Ved tilslutninger, hvor der skal etableres nye net og netkomponenter, er leveringstiden normalt 10 uger fra det tidspunkt, hvor netkunden har accepteret pris og tilslutningsbetingelser. I perioder med længere leveringstider end normalt på komponenter kan der dog forekomme længere leveringstider for nettilslutning. Kræver en ny nettilslutning ikke udbygning af nettet kan tilslutningen af en lavspændingsinstallation normalt ske inden for 14 dage fra det tidspunkt, hvor netkunden har accepteret pris og tilslutningsbetingelser.

Tilslutninger af nye installationer sker via den standardiserede elektroniske installationsblanket. Sagsbehandlingstiden overvåges løbende med relevante KPI'er på ugentlige tavlemøder.

**E. Hvilke tiltag er egnede til at sikre, at der ikke sker forskelsbehandling af nettets brugere ved forekomst af netafbrydelse?**

Afbrydelser kan ske på grund af fejl i elanlægget netkomponenter. Viden om fejlhypothese og fejlårsag for de enkelte komponenttyper indgår i planlægningen af vedligeholdelse og anlægsudskiftning. Vedligeholdelse af de enkelte anlægstyper fastlægges og budgetteres årligt på baggrund af tilstand og fejlårsager.

I forbindelse med anlægsarbejder kan der forekomme afbrydelser af kunder. Er afbrydelsen planlagt varsles berørte kunder 14 dage før afbrydelsen. I akutte situationer foretages ingen varsling.

Genindkobling efter et stort nedbrud, som f.eks. kunne være afbrud i 60 kV nettet eller udkobling af en 60/10 kV station, sker efter en prioriteret rækkefølge udarbejdet af Dansk Energi - sådan at hospitaler og andre centrale offentlige funktioner får forsyning først.

I forbindelse med aktivering af frekvensaflastning sker udkoblingen af forbrugere efter anvisning og aftale med Energinet.



## 6. Kundekontakt

Tiltag, der sikrer, at Vores Elnets medarbejdere i deres kundekontakt ikke forskelsbehandler på usagligt grundlag.

### A. Hvilke tiltag sikrer, at der ikke sker favorisering af bestemte selskaber i kontakten med kunder?

Alle medarbejdere i Kundecenteret har skriftlig og mundtlig kontakt med netkunder. Medarbejderne i Installation og Måleteknik har både mundtlig og skriftlig kontakt med nye netkunder i forbindelse med nyttilslutninger. Endelig har medarbejdere i Driftscenteret og i driftsafdelingen kontakt med netkunder om uregelmæssigheder i elforsyningen.

Mundtlig kontakt er typisk telefoniske henvendelser til kundecenteret, hvor der informeres om priser, vilkår, flytning, forbrug, leverandørskift samt rådgivning om energibesparelser.

Skriftlig kontakt er typisk information om elmålere, elnettet, regninger, pris- og tarif-information, levering og tilslutningsforhold, praktisk information udsendt med elregningen samt information på Vores Elnets hjemmeside.

Alle medarbejdere i Kundecenteret, Marketing samt Installation og Måleteknik skal være opmærksomme på, at når der arbejdes med netkunder, må vedkommende kunde ikke foranlediges til at tro, at det er et af Energi Fyn-koncernens kommercielle selskaber, han/hun er kunde hos - frem for netselskabet.

Hvis der under samtalen med kunden tales om mulighed for leverandørskift, henvisning til installatør eller lignende har alle en neutral og loyal oplysningsforpligtelse. Det betragtes som neutral rådgivning at henvise til den fælles prisportal Elpris.dk.

Ved henvendelser fra netkunder skal der ske en neutral rådgivning. Ved forespørgsel som vedrører netrelaterede tiltag, må medarbejderne ikke kun henvise til Energi Fyn-koncernens kommercielle aktiviteter, hvis samtalen går i den retning, men skal orientere bredt om markedssituationen.

Ved henvendelse fra netkunder om udbydere af elektricitet må der ikke alene henvises til Energi Fyn-koncernens eget elhandelsselskab. Der skal derimod henvises til Elpris.dk.

For at sikre medarbejdernes fortsatte kendskab til procedurerne gennemgår medarbejderne periodisk en genopfriskning af procedurerne. Genopfriskningen finder sted hvert år. Afdelingslederne informerer nyansatte om reglerne for ikke-diskriminerende adfærd.

Informationen kan ske på baggrund af programmet og instruksen om Intern overvågning.

Der foretages i hver afdeling en systematisk registrering af og opfølgning på konstaterede brud på de etablerede forretningsgange og procedurer ved registrering af klager og henvendelser vedrørende diskriminerende adfærd.

## 7. Habilitet

Da Vores Elnet har mere end 100.000 tilsluttede forbrugere skal kravene om habilitet overholdes. Det er derfor ikke tilladt for direktører, vicedirektører, underdirektører og ledende medarbejdere i Vores Elnet at deltage i ledelsen i en koncernforbundet elproduktions- eller elhandelsvirksomhed.

A. Hvilke tiltag er egnede til at sikre, at kravene om habilitet bliver overholdt?

**Organiseringen hos Vores Elnet sikrer, at kravene om habilitet overholdes. Energi Fyns organisationsdiagrammer kan ses under afsnit 16.**

Bestyrelsesmedlemmer og direktører for Vores Elnet, Energi Fyn Produktion og Energi Fyn Elhandel:

### **Bestyrelsen i Vores Elnet A/S:**

Dorthe Kaysen	Bestyrelsesformand
Thomas Jørgensen	Bestyrelsesmedlem
Lone Hjort	Bestyrelsesmedlem
Helle Madsen	Bestyrelsesmedlem
Mikael Sivertsen	Bestyrelsesmedlem

### **Daglig ledelse i Vores Elnet A/S**

Mikael Sivertsen	Direktør
------------------	----------

### **Bestyrelsen i Energi Fyn Produktion A/S:**

Bent Agerholm	Bestyrelsesformand
Carsten Nedergaard Hansen	Bestyrelsesmedlem
Finn Andersen	Bestyrelsesmedlem
Susanna Hybholt	Bestyrelsesmedlem

### **Daglig ledelse i Energi Fyn Produktion A/S:**

Finn Andersen	Direktør
---------------	----------

### **Bestyrelsen i Energi Fyn Handel A/S:**

Bent Agerholm	Bestyrelsesformand
Carsten Nedergaard Hansen	Bestyrelsesmedlem
Finn Andersen	Bestyrelsesmedlem
Susanna Hybholt	Bestyrelsesmedlem

### **Daglig ledelse i Energi Fyn Handel A/S:**

Finn Andersen	Direktør
---------------	----------

## 8. Indgåelse af aftaler på markedsvilkår

De koncerninterne aftaler, som netselskabet indgår, skal være skriftlige og være indgået på markedsmæssige vilkår - det vil sige de samme vilkår, som hvis netselskabet havde indgået aftalerne med eksterne virksomheder. Skriftligheden sikrer fastholdelse af dokumentation for at der er handlet markedsmæssig. Ved indgåelse af koncerninterne aftaler beskrives hvilken OECD TP-metode, der er brugt for at vurdere markedsmæssigheden.

### A. Hvilke tiltag er egnede til at sikre, at aftaler foreligger skriftligt på aftaletidspunktet?

For at opfylde armslængdeprincippet og sikre, at aftaler indgås skriftligt på aftaletidspunktet, skal følgende procedure følges:

1. Den kontraktansvarlige, der er sælger af de ydelser, som kontrakten omfatter, er ansvarlig for at udarbejde tilbud på ydelsen baseret på en timepris, vareforbrug og avancekalkulation for ydelsen/produktet. Tilbud kan også være baseret på et overslag, der relaterer sig til observationer af markedspriser.
2. Den kontraktansvarlige udarbejder udkast til skriftlig aftale, herunder skriftlige aftaler iht. bekendtgørelse nr. 444 af 27. april 2023, vedr. anlægsinvesteringer i regning for tredjemand.
3. Kontrakten indgås i henhold til reglerne i forretningsgangen. Det vil fremgå af bilagsmateriale i transfer pricing dokumentationen, hvem der har beslutningskompetence og -ansvar i de enkelte aftaleforhold.
4. Den kontraktansvarlige er ansvarlig for evt. opstilling af efterkalkulation af kontrakten eller for, at vurdering er foretaget.
5. Den kontraktansvarlige skal en gang årligt ved stikprøvekontrol indhente eller angive formodede markedspriser. Markedspriser sammenholdes med efterkalkulationen og den kontraktansvarlige anfører, hvorvidt kontraktvilkårene efter dennes overbevisning er indgået på markedsvilkår.
6. Hvis det vurderes, at en aftale ikke er indgået på markedsvilkår, skal der straks ske justering. Dette skal være dokumenteret i transfer pricing dokumentationen.
7. Økonomidirektøren er ansvarlig for stikprøvevis efterprøvning af, at de økonomiske og juridiske betingelser sikrer, at aftaler er indgået på markedsvilkår. Her efterprøves de opstillede kalkulation og stikprøverne efterprøvning opbevares i en form, der opfylder kravene til transfer pricing dokumentation.

Vores Elnet overholder Forsyningsvirksomhedsdirektivet. Direktivet sikrer, at alle indkøb over grænseværdien foregår på en gennemsigtig måde, og det sikrer, at alle tilbudsgivere bliver ligebehandlet.



Desuden udføres løbende prissammenligninger ved stikprøver og prisforespørgsler på ikke udbudte ydelser for at sikre, at prisniveauet er på det ønskede niveau. Dette sker, når der skønnes behov herfor.

**B. Hvilke tiltag er egnede til at sikre, at netselskabets aftaler med andre selskaber bliver indgået på markedsbestemte vilkår?**

Energi Fyns interne dokument "Energi Fyns regnskabsmæssige forretningsgange" foreskriver procedurer for udbud og prisindhentning, som sikrer, at samarbejdet mellem selskaberne foregår på forretningsmæssige vilkår. Følgende principper er hentet herfra:

*Det følger af elforsyningsloven og af skattekontrollloven, at Energi Fyn-koncernens selskaber skal udarbejde dokumentation for, at koncerninterne transaktioner er foretaget på markedsvilkår. Det er samtidig et krav fra ledelsen af koncernen at sikre, at armslængdeprincippet overholdes.*

Markedsmæssigheden af indgåede koncerninterne aftaler testes op mod den for ydelsen mest anvendelige af de 5 metoder, som er beskrevet i OECD's Guideline for Transfer Pricing.

For den enkelte interne ydelse er der valgt den mest velegnede testmetode af markedsmæssighed. Valg af testmetode for den enkelte ydelse er beskrevet i EY dokument "Energi Fyn Koncern Transfer Pricing dokument".

## **9. Regnskabsmæssig adskillelse**

Vores Elnet har alene bevilling til netvirksomhed og udfører som følge heraf ikke transmissionsvirksomhed. Da Vores Elnet ikke driver transmissionsvirksomhed, føres der heller ikke regnskab herfor. Der føres selvstændigt regnskab for Vores Elnet som er adskilt fra koncernens øvrige selskaber.

## **10. Selskabsmæssig udskillelse**

Vores Elnet er selskabsmæssigt adskilt fra koncernens øvrige selskaber og udfører kun aktiviteter i henhold til bevilling fra Energistyrelsen.

**A. Hvilke tiltag sikrer overholdelse af kravet om selskabsmæssig udskillelse?**

Vores Elnet udøver kun i begrænset omfang sideordnede aktiviteter. De sideordnede aktiviteter vedrører ikke produktion eller handel med elektricitet eller ladestandere, men kun nettekniske opgaver på snævre faglige områder, som f.eks. fejlfinding på kabler og arbejde påbudt af Energinet som ydelser indenfor frekvensregulering.

## 11. Forvaltning af Data

I programmets afsnit 9 og 10 er beskrevet hvordan Vores Elnet håndterer Forretningsmæssige følsomme og fordelagtige oplysninger - herunder adgang og udlevering af data på en ikkediskriminerende måde.

I instruks om Intern Overvågning er beskrevet retningslinjer hvordan medarbejdere i koncerninterne selskaber skal forholde sig til Intern Overvågning.

Kun medarbejdere der har gennemført et introkursus og/eller E-learningprogram har adgang til forretningsmæssige følsomme og fordelagtige oplysninger hos Vores Elnet. E-learningprogrammet skal gennemføres hvert år.

## 12. Kommunikation via Datahubben

Vores Elnet's kommunikation med relevante markedsaktører foregår via Datahubben. Det betyder, at Vores Elnet ikke har kendskab til den enkelte kundes elleverandører og kan derfor ikke længere udlevere f.eks. aftagenummer, forbrugerprofiler, forbrugertal mm til markedsaktører, men må i stedet henvise til Datahubben.

### A. Hvilke tiltag sikrer overholdelse af kravet om, at kommunikation mellem netselskaberne og elhandelsselskaberne sker via Datahubben?

Efter indførelsen af Engromodellen 1. april 2016 blev Energi Fyns kundedatadase opdelt i to separate systemer. Vores Elnets viden om kundeforhold er herefter begrænset til måledata.

Kommunikation med en elleverandør/elhandler udenom datahubben om info af specifikke aftagenumre betragtes som særbehandling og vil kun ske, hvis oplysningerne er tilgængelige for alle elleverandører/elhandlere.

Energinet's forskrifter beskriver de tilfælde, hvor der er behov for at videregive informationer om aftagenumre. Det er bl.a. problemstillinger om måling, fakturering, afbrydelser mm.

## 13. Forretningsmæssigt følsomme oplysninger

Netselskabet får i relation til sin virksomhed oplysninger, som er af forretningsmæssigt følsom karakter. Når forretningsmæssige oplysninger identificeres som følsomme skal det sikres at evt. videregivelse sker på en ikke-diskriminerende måde. Koncerninterne selskaber må ikke få eller have adgang til forretningsmæssige følsomme oplysninger, hvis andre tilsvarende selskaber ikke har samme adgang.

Det er dog udgangspunktet, at det kun kan tillades at videregive forretningsmæssige følsomme oplysninger, når der ligger en accept fra kunden og at oplysningerne efterfølgende offentliggøres på vores hjemmeside. På den måde sikres at alle aktører har samme adgang til de videregivne oplysninger.

**A. Hvilke forretningsmæssigt følsomme oplysninger, som modtages, behandles fortroligt?**

De koncernforbundne selskaber Energi Fyn Handel A/S og Energi Fyn Produktion A/S må ikke få konkurrencemæssige fordele i forhold til andre elhandels- og produktionsselskaber som følge af, at selskaberne er koncernforbundne.

Fakturerings- og opkrævningsfunktionerne er outsourcet til Administrationservice Fyn A/S, og her sikres det, at data behandles på en måde, der opfylder de krav, som Vores Elnet stiller.

Generelt omfatter forretningsmæssigt følsomme oplysninger registreringer af aftageprofiler og forbrugstal, statistikmateriale samt ikke offentliggjorte planer og beslutninger.

Forretningsmæssige følsomme oplysninger omfatter bl.a. elforbruget inden for Vores Elnets bevillingsområde samt transport og transportmønstre af el til bestemte kundekategorier.

Kundespecifikke oplysninger fra Vores Elnet, som kundens forbrugstal og forbrugsprofil, er forretningsmæssigt interessant, idet oplysningerne vil kunne danne grundlag for målrettede initiativer til udvalgte kunder. Har kun ét elhandelselskab adgang til disse oplysninger, vil elhandelselskabet have en mere fordelagtig position end andre elhandelselskaber, der ikke har disse oplysninger - oplysningerne skal således behandles som fortrolige oplysninger. Enkeltkundeoplysninger må ikke udleveres.

Dog gælder den undtagelse, at Vores Elnet er forpligtet til at videregive oplysninger om forbrugstal m.m., der er nødvendige af hensyn til leverandørskift. Det forudsættes her, at der i sådanne tilfælde foreligger et aftaleforhold mellem kunden og elhandelselskabet, dvs. kunden har accepteret videregivelse af oplysningerne. Vores Elnet må således ikke gøre brug af eller videregive disse oplysninger - heller ikke til andre selskaber inden for koncernen.

Som nævnt skal forretningsmæssige følsomme oplysninger inden for Vores Elnets bevillingsområde behandles fortroligt og må kun videregives på en ikke-diskriminerende måde. Dog skal netselskabet i henhold til gældende forskrifter videregive de oplysninger, som den systemansvarlige virksomhed har krav på.

Almindelige kundeoplysninger kan være navn, adresse, e-mail m.m., og da disse er offentligt tilgængelige, er netselskabet ikke forpligtet til at behandle disse fortroligt. Disse almindelige kundeoplysninger kan således videregives til andre selskaber, såvel inden for koncernen som uden for koncernen.

Videregivelse af almindelige kundeoplysninger om erhvervs kunder kan ske umiddelbart, mens der ved videregivelse af almindelige kundeoplysninger om privatkunder skal indhentes accept fra kunden.

Ved videregivelse af almindelige kundeoplysninger skal der udarbejdes en skriftlig aftale om overdragelse af oplysninger mellem netselskabet og f.eks. elhandelselska-

bet. Overdragelse af oplysninger sker på markedsmæssige vilkår, hvilket medfører at elhandelsselskabet skal betale for kundeoplysninger. Har Vores Elnet således taget betaling for udlevering af almindelige kundeoplysninger til et selskab (fx eget elhandelsselskab), vil netselskabet ikke kunne nægte at udlevere tilsvarende oplysninger til andre konkurrerende elhandelsselskaber på tilsvarende vilkår.

**B. Hvilke tiltag sikrer en fortrolig behandling af de forretningsmæssigt følsomme oplysninger, der modtages?**

Forretningsmæssigt følsomme oplysninger dækker såvel økonomiske som mere tekniske oplysninger.

Vores Elnet har oplysninger om de enkelte kunders forbrug, om forbrugsprofiler og om hvilke andre elhandelsselskaber, der sælger elektricitet i bevillingsområdet. Inkassomedarbejderne har oplysninger om evt. restance og betalingsevne.

Til sikring af en fortrolig behandling af de forretningsmæssigt følsomme oplysninger, der modtages, gøres berørte medarbejdere bekendt med Vores Elnets instruks (bilag 1) om fortrolig behandling af følsomme oplysninger.

**C. Hvilke tiltag sikrer ikke-diskriminerende videregivelse af forretningsmæssigt følsomme oplysninger?**

- De berørte afdelinger udarbejder skriftlige forretningsgange for, hvorledes de enkelte medarbejdere skal forholde sig ved behandling af forretningsmæssige følsomme oplysninger, som tilhører Vores Elnet.
- Personalehåndbogen beskriver fortrolighed, behandling af forretningsmæssige følsomme oplysninger og ikke-diskriminerende adfærd.
- Ved ansættelse af personer, som får adgang til forretningsmæssige følsomme oplysninger, sikres, at procedurerne for ikke-diskriminerende adfærd bliver oplyst ved, at HR efter 1-2 måneder indkalder alle nyansatte i de berørte afdelinger til en gennemgang af Program for intern overvågning.
- Nyansatte bliver i den enkelte afdeling gjort bekendt med de etablerende procedurer og forretningsgange.

**D. Hvilke nedskrevne procedurer sikrer fortrolig modtagelse, behandling og videregivelse af forretningsmæssigt følsomme oplysninger?**

Afdelinger, som modtager, behandler og opbevarer fortrolige oplysninger, etablerer procedurer for håndtering af følgende forretningsmæssigt følsomme oplysninger. Medarbejdere med adgang til forretningsmæssigt følsomme oplysninger underskriver en erklæring, hvori de bekræfter at de har kendskab til hvordan forretningsmæssige følsomme oplysninger håndteres samt at der årligt holdes en repetition af programmet for intern overvågning, og hvordan det håndteres i den pågældende afdeling.

Hos Vores Elnet har en instruks (bilag 1), som bl.a. omhandler følgende:

- Videregivelse af målerdata.
- Anvendelse af forretningsmæssige fortrolige oplysninger i forbindelse med markedsføring.
- Anvendelse af forretningsmæssige fortrolige oplysninger ved fælles administration i koncernen.
- Anvendelse af forretningsmæssige fortrolige oplysninger ved Backoffice og Middleoffice.
- Anvendelse af forretningsmæssige fortrolige oplysninger ved inkassofunktionen.
- Anvendelse af forretningsmæssige fortrolige oplysninger ved kundeservice.

## **14. Forretningsmæssigt fordelagtige oplysninger - netselskabets egne aktiviteter**

### **A. Hvilke typer af oplysninger om egne aktiviteter er forretningsmæssigt fordelagtige?**

Kendskab til oplysninger om Vores Elnets aktiviteter, der ikke er offentligt tilgængelige, vil give kommercielle aktører en konkurrencemæssig fordel. Det kunne være oplysninger om:

- Udbygningsplaner for elnettet.
- 10 års budgetter for investeringer.
- Strategiske overvejelser om elnettets udbygning.
- Strategiske overvejelser om valg af indførelse af ny teknik herunder nye målesystemer.

### **B. Hvilke tiltag hindrer at forretningsmæssigt fordelagtige oplysninger om egne aktiviteter bliver videregivet på en diskriminerende måde?**

Videregivet forretningsmæssige fordelagtige oplysninger offentliggøres på [www.voreselnet.dk](http://www.voreselnet.dk), så alle har lige adgang til disse informationer.

I Energi Fyns dokumenter: "Energi Fyns regnskabsmæssige forretningsgange" og "Personalehåndbog" er det indskærpet, at medarbejdere med adgang til forretningsmæssigt fordelagtige oplysninger ikke må videregive disse på en diskriminerende måde.

Medarbejdere i Vores Elnet har ingen adgang til Energi Fyns CRM-system, som gemmer alle organisationens kundeoplysninger. Forretningsmæssige fordelagtige oplysninger, som er registreret i Vores Elnet, er adskilt fra den øvrige del af Energi Fyn. Kun personer, som har gennemført introduktion til Intern overvågning og det årlige repetitionskursus.

Kursusforløbet dækker både forretningsmæssige følsomme og fordelagtige oplysninger.

## **15. Klarhed om netselskabernes særskilte identitet**

### **A. Hvilke tiltag sikrer, at der ikke skabes uklarhed om netselskabers særskilte identitet - valg af navn og logo?**

I maj 2018 skiftede Energi Fyn Net A/S navn til Vores Elnet A/S. Samtidig fik Vores Elnet en ny visuel identitet, som gør at Vores Elnet lever op til kravene i elforsyningsloven om identitetsmæssig adskillelse.

I forbindelse med navneskiftet er logoet skiftet på alt fra beklædning og biler til skabeloner og dokumenter, alle ansatte med tilknytning til Vores Elnet har fået en ny mailadresse, og hjemmesiden har skiftet navn til [www.voreselnet.dk](http://www.voreselnet.dk).

Al personale, som får kundehenvendelser, er instrueret i principperne og i programmet for intern overvågning.

Kommunikations- og marketingsmedarbejdere er orienteret om reglerne for intern overvågning.

### **B. Hvilke tiltag sikrer, at der ikke skabes uklarhed om netselskabers særskilte identitet ved outsourcing?**

Vores Elnets identitet adskiller sig fra den øvrige koncern:

- Særskilt logo
- Personalebeklædning med særskilt logo
- Design af egen hjemmeside
- Skabeloner og tryksager
- Navneskift på biler og køretøjer (hertil også nyt CVR. nummer og binavn)
- E-mail og signaturblok
- Ommærkning af 60/10 kV og 10/0,4 kV stationer, kabelskabe, værktøj mm

## **16. Netselskabets identitet anvendes når koncernforbundne selskaber udfører opgaver for netselskabet**

Teknisk personel, som udfører opgaver for netselskabet, er pr. 1. januar 2024 overført fra et internt serviceselskab til netselskabet. Det drejer sig primært om udførende personel som elektrikere og montører. Det betyder at der ikke er koncernforbundne selskaber som udfører opgaver for netselskabet.

Skulle det mod forventning undtagelsesvis forekomme er det afdelingens chef, der er ansvarlig for at reglerne om særskilt identitet bliver overholdt.



## **17. Gennemførelse og kontrol af IO-program**

### **A. Hvordan sikres en gennemførelse af programmet?**

Programmets gennemførelse sker gennem kommunikation af programmet til medarbejderne i koncernen på afdelingsmøder mindst en gang årligt. Programmet er tilgængeligt på Energi Fyns intranet.

I de relevante afdelinger/selskaber holder den ansvarlige ledelse en årligt repetition for medarbejderne over de IO punkter, som er relevante for vedkommende afdeling/selskab. De seneste år har det været gennemført med et E-learningprogram fra Green Power Denmark.

Den IO-ansvarlige kan være behjælpelig i berørte afdelinger med information og uddannelse, hvis særlige forhold taler for det.

Nye og omrokkerede medarbejdere i berørte afdelinger orienteres om IO-programmet og om hvordan det administreres i netop deres afdeling.

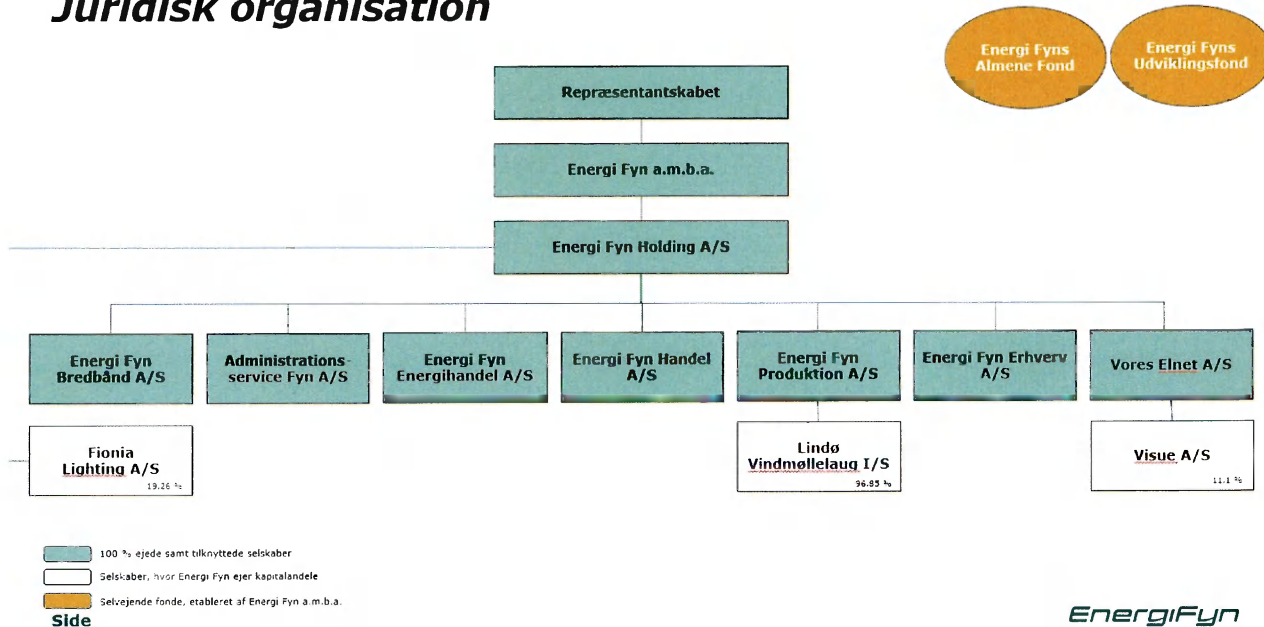
### **B. Hvordan gennemfører man en passende kontrol af IO-programmet?**

Det overordnede ansvar for det interne overvågningsprogram ligger hos direktøren for Vores Elnet, og udformning og kontrol varetages på vegne heraf af teknisk controller, som også er overvågningsansvarlig. Den overvågningsansvarlige er ansat i en stabsfunktion og er derfor uafhængig af andre selskaber i koncernen.

Nedenstående diagrammer viser henholdsvis Vores Elnets placering i Energi Fyns juridiske organisation og i koncernens funktionelle organisation:

#### **Energi Fyns juridiske organisation:**

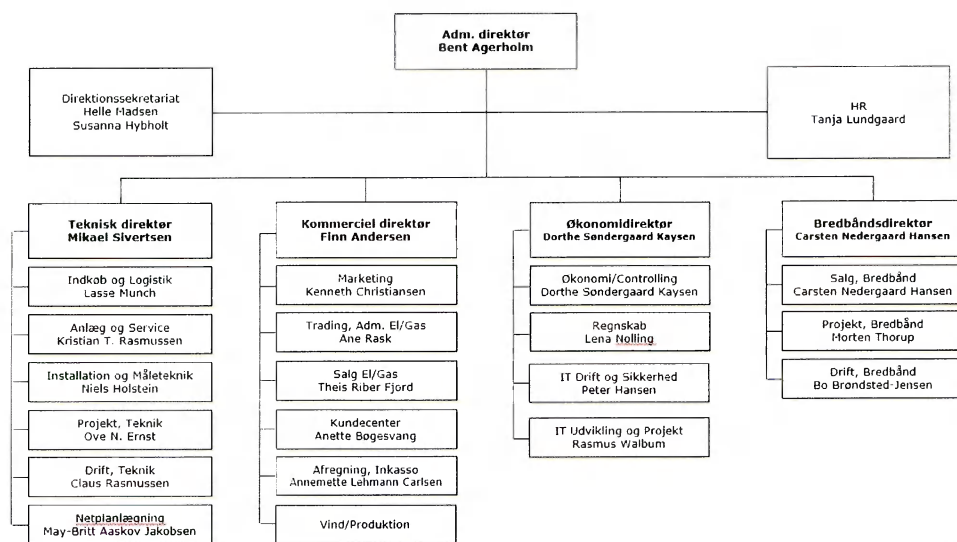
## Juridisk organisation



EnergiFyn

Den funktionelle organisation:

## Funktionel organisation



Side

EnergiFyn

Teknisk controller Hans Holst løser opgaven i tæt samspil med ledelsen i Vores Elnet

samt ledelsen i de afdelinger og funktioner i koncernen, der på kontrakt eller aftalevilkår løser opgaver for Vores Elnet. Fra de berørte afdelinger er nedsat en følgegruppe, som udgør en intern overvågningsgruppe og består af følgende personer:

Teknisk direktør Mikael Sivertsen  
Økonomidirektør Dorthe Søndergaard Kaysen  
Kommercieldirektør Finn Andersen  
Teknisk controller og IO overvågningsansvarlig Hans Holst

Medlemmerne i gruppen fungerer som ambassadører for programmet i deres respektive forretningsområder. De har således fokus på programmets overholdelse og er behjælpelige med råd og vejledning samt oplysninger om programmet til alle relevante medarbejdere.

En gang om året udsendes et auditskema til de forretningsområder/afdelinger, som er omfattet af interne overvågning. Skemaet bruges til kontrol og opfølgning på program for intern overvågning og tilbagemeldingerne indgår derfor også i årsberetning for Intern Overvågning. Skemaet udfyldes af de ansvarlige chefer og returneres til følgegruppen.

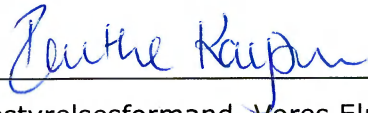
Gruppen behandler løbende de eventuelle hændelser, der har været, hvor de gældende instrukser og programmet ikke er fulgt. Desuden drøfter gruppen forslag til hvordan hændelserne kan undgås fremover og kommer med forslag til, hvordan erfaringerne bedst kommunikeres ud i organisationen.

Senest 15. maj hvert år fremlægges et udkast til årsberetning til godkendelse af Vores Elnets direktør. Senest den 1. juni anmeldes en årsberetning til Forsyningstilsynet, der omhandler gennemførelsen af det interne overvågningsprogram for det foregående år. Årsberetningen offentliggøres på Vores Elnets hjemmeside umiddelbart efter anmeldelsen til Forsyningstilsynet.

### **C. Hvordan kan man sikre den overvågningsansvarliges uafhængighed?**

Den overvågningsansvarlige er ansat som Teknisk controller i Vores Elnet. Stillingen er en stabsfunktion under Vores Elnets direktør, og dermed har den overvågningsansvarlige ikke nogen stilling, noget ansvar, nogen interesse eller noget forretningsforhold i eller med eventuelle tilknyttede og associerede virksomheder samt i eller med virksomheder, der kontrolleres af samme virksomhedsdeltagere.

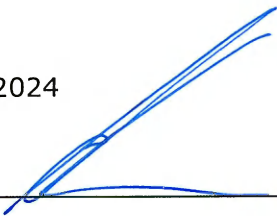
Dato: 31. maj 2024



---

Bestyrelsesformand, Vores Elnet A/S

Dato: 31. maj 2024



---

Direktør, Vores Elnet A/S

Dato: 31. maj 2024



---

Overvågningsansvarlige, Vores Elnet A/S